

Ontzuimingsplan

**MENCIA DE
MENDOZA**



Inhoud

- 1 Inleiding en toelichting
- 2 Situatietekening
- 3 Gebouw-,installatie-en organisatiegegevens
- 4 Alarmeringsprocedure intern en extern
- 5 Stroomschema alarmering
- 6 Wijze van ontruiming en ontruimingsorganisatie
- 7 Wat te doen bij brand of ontruimingsalarm door leerkrachten en medewerkers
- 8 Taken receptie/conciërge(of daar waar de melding binnen komt)
- 9 Taken hoofd bedrijfshulpverlening(coördinatie bedrijfshulpverlening)
- 10 Taken bedrijfshulpverlener(leerkrachten)
- 11 Taken directeur/plaatsvervanger

Bijlagen:

Tekeningen

Logboek ontruimingsplan

Opgesteld door:J.H.A. Lips

Houder: J.H.A. Lips

Autorisatie: A. Niemarkt, directeur

Datum: september 2023

1. Inleiding en toelichting

In ieder gebouw, dus ook in een schoolgebouw, kunnen zich situaties voordoen die het noodzakelijk maken dat leerlingen, ouders, leerkrachten en ieder overige aanwezige het gebouw zo snel mogelijk moeten verlaten.

Deze situatie kan zich voordoen bij:

- brand;
- wateroverlast;
- stormschade;
- bommelding;
- gaslekkage;
- in opdracht van het bevoegd gezag;
- of ander voorkomende gevallen.

Hiervoor is naast de opgenomen preventie- en preparatiemaatregelen een ontruimingsplan nodig.

Voorwaarde voor een goede ontruiming is dat de opzet van dit plan bij alle medewerkers van de school bekend moet zijn.

Door middel van instructie en minimaal één jaarlijkse oefening zal dit ontruimingsplan aan de praktijk worden getoetst en zo nodig bijgesteld.

Toelichting

- a) Van het ontruimingsplan moeten alle leerkrachten en medewerkers het hoofdstuk "Wat te doen bij brand of ontruimingsalarm" kennen.
- b) Alle leden van het directieteam en bedrijfshulpverleningsteam moeten het ontruimingsplan goed kennen.
- c) Alle overige medewerkers, stagiaires, leerlingen en ouders moeten opdrachten en aanwijzingen van het Hoofd BHV en bedrijfshulpverleningsteam opvolgen.
- d) In situaties waarin niet is voorzien, zal naar bevinding van zaken moeten worden gehandeld.
- e) De directeur is verantwoordelijk voor de bedrijfshulpverleningsorganisatie in het gebouw, volgens de Arbowet artikel 15.

De directeur:

2. Situatietekening (zie 13)

Mencia de Mendoza Lyceum
Mendelssohnlaan 1
4837 CV Breda

3. Gebouw-, installatie- en organisatiegegevens

Mencia de Mendoza Lyceum
Mendelssohnlaan 1
4837 CV Breda
Tel: 076-5607870

Dit onderwijsgebouw bestaat uit drie bouwdelen van drie verdiepingen hoog en één gebouw met twee verdiepingen.

Op de begane grond zijn negentien lokalen, op de eerste verdieping zijn negentien lokalen aanwezig. Op de 2e verdieping zijn achttien Lokalen.

Tijdens schooltijd (8.00 uur en 17.00 uur) zijn er circa 1500 leerlingen aanwezig.

Alarmering:

- Ontruimingsinstallatie: In de receptie op de begane grond hangt de BMI en in de hal bij de entree het brandmeldpaneel.
- Handbrandmelders aanwezig op iedere verdieping.
- Rookmelders aanwezig op iedere verdieping.
- Bij brandmeldingen wordt het gehele gebouw ontruimd.

Bedrijfshulpverleningsorganisatie.

- Hoofd van de bedrijfshulpverlening (Coördinatie bedrijfshulpverlening).
-
- Bedrijfshulpverleners.

Tijdens schooltijd moeten voldoende gecertificeerde bedrijfshulpverleners (OOP) aanwezig zijn.

Communicatiemiddelen:

- De bedrijfshulpverleners communiceren vooral per portofoon.

Het ontruimingsplan ligt bij de receptie nabij het brandmeldpaneel.

4. Alarmeringsprocedure intern en extern

4.1 Interne alarmering.

Interne alarmering is bedoeld om de aanwezigen in het schoolgebouw te waarschuwen en de bedrijfshulpverlening op te starten.

Bij een calamiteit werkt de alarmering als volgt:

- 1) Alle aanwezigen op school worden gewaarschuwd door het ontruimingssignaal. Er wordt gebruik gemaakt van het zogenaamde „slow-whoop” signaal. Dit is een oplopend signaal met verschillende toonhoogtes.
- 2) De bedrijfshulpverleningsorganisatie wordt eveneens gewaarschuwd door het ontruimingssignaal.
- 3) Bij een bommelding volgt alarmering voor de Bhvers via Whatsapp.

4.2 Externe alarmering.

Externe alarmering is bedoeld om de hulpdiensten ter plaatse te krijgen.

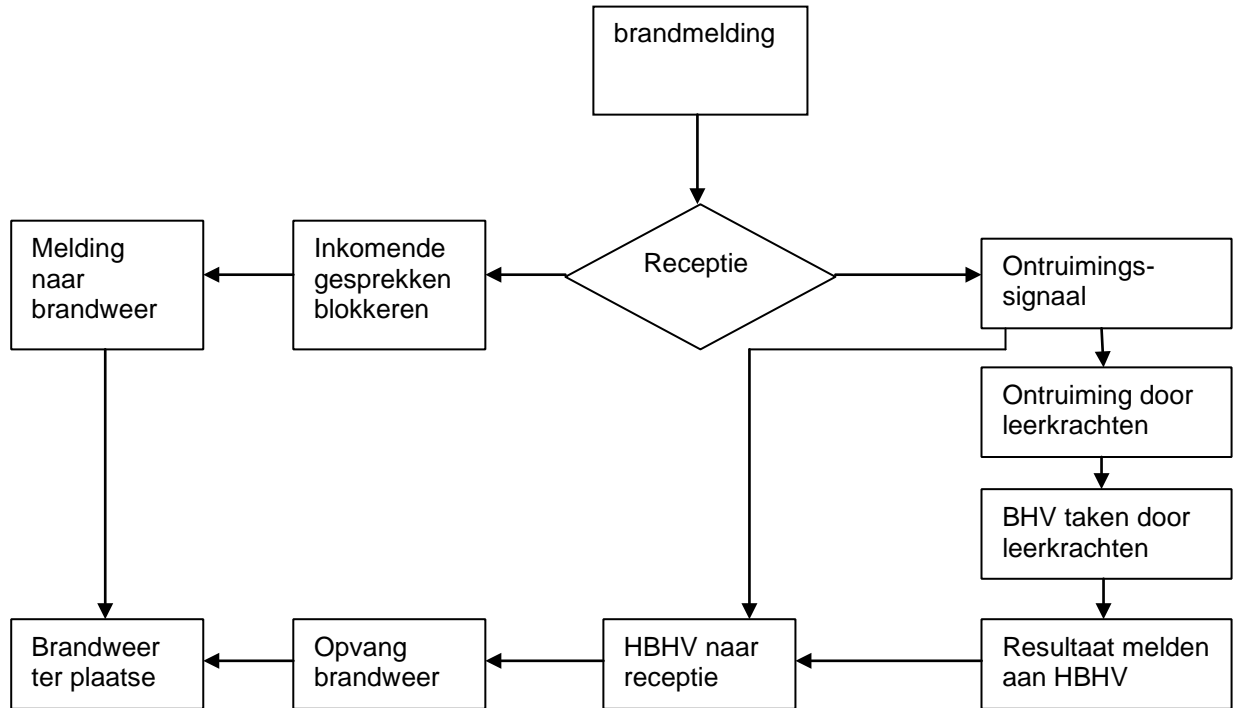
Bij een calamiteit werkt de alarmering als volgt:

Bel het alarmnummer 112. Vraag de centralist om politie, brandweer of ambulance.

Aan de betreffende centralist moet worden verteld:

- naam van de melder;
- naam en adres van het gebouw;
- welke plaats, gemeente;
- aard van het incident en eventuele bijzonderheden;
- of er slachtoffers zijn, waar en hoeveel.

5. Stroomschema alarmering



BHV=Bedrijfshulpverlener HBHV=Hoofd bedrijfshulpverlener

6. Wijze van ontruiming en ontruimingsorganisatie

Een ieder die een ontruimingshandeling maakt, geeft in principe opdracht voor ontruiming. Bij een ontruimingsalarmsignaal wordt **altijd** het **gehele** gebouw ontruimd.

Anders dan bij brand wordt de opdracht gegeven door:

- a) de directeur / plaatsvervanger;
- b) het hoofd van de bedrijfshulpverlening (coördinator bedrijfshulpverlening);
- c) het bevoegd gezag.

De ontruiming wordt begeleid door de bedrijfshulpverleningsorganisatie en de overige leerkrachten en de medewerkers.

Verzamelplaats bij totale ontruiming:

- Bij totale ontruiming is de verzamelplaats het sportveld van Mencia de Mendoza lyceum.
(let hierbij op de windrichting)
- Op de verzamelplaats wordt appèl gehouden. De betreffende leerkrachten verifiëren de leerlingenlijsten, en melden zich daarna af bij het hoofd bedrijfshulpverlening (coördinator bedrijfshulpverlening). Vermissing van personen wordt direct doorgegeven aan het hoofd van de bedrijfshulpverlening (coördinator bedrijfshulpverlening).

7. Wat te doen bij brand of ontruimingsalarm door leerkrachten en medewerkers

7.1 Bij het ontdekken van brand

- Blijf kalm.
- Brand melden door:
 - bij de dichtstbijzijnde ontruimingshandmelder het glaasje in te slaan;
 - meld de brand aan de receptie.
- Voorkom uitbereiding:
 - sluit ramen en deuren;
 - indien mogelijk zelf blussen;
 - indien zelf blussen bij beginnende brand niet mogelijk is, verlaat dan de school direct volgens de ontruimingsinstructie.

7.2 Hoe te handelen bij ontruimingsalarm

- U wordt gewaarschuwd door het ontruimingssignaal (slow-whoop).
- Sluit ramen en deuren indien mogelijk.
- Neem de leerlingen mee naar de verzamelplaats, u bent verantwoordelijk voor hen. (vergeet de leerlingenlijst niet).
- Blijf bij rookontwikkeling laag bij de grond.
- Verlaat nooit zonder toestemming de verzamelplaats.

7.3 Regeling bezoekers

- Bezoekers melden zich bij binnenkomst bij receptie.
- De persoon die het bezoek ontvangt haalt de bezoeker af bij de receptie en is daardoor ook verantwoordelijk voor de bezoeker bij calamiteiten.
- Verlaat nooit zonder toestemming de verzamelplaats.

De verzamelplaats is het sportveld van Mencia de Mendoza of een door het hoofd bedrijfshulpverlening aangegeven locatie.

8. Taken receptie/conciërge (of daar waar de melding binnenkomt).

8.1 Taak bij een telefonische c.q. mondelinge brandmelding.

- Neem melding aan en noteer de gegevens van de melder.
- Geef aan de melder de opdracht om ontruimingshandmelder op de juiste verdieping in te slaan of sla zelf de dichtstbijzijnde melder in. (Dit moet **ALTIJD** gebeuren i.v.m. nevenfuncties van ontruimingsalarmcentrale.)
- Meld het incident aan de betreffende hulpdiensten via het alarmnummer 1-1-2 (zie hoofdstuk externe alarmering).
- Blokkeer alle telefoonverkeer van buiten.
- Ontruim de hal en zorg voor vrije toegang brandweer.
- Volg instructies van het hoofd Bedrijfshulpverlening (coördinator BHV) of brandweer op.
- Laat geen ouders/bezoekers meer toe in het gebouw.
- Vang externe hulpdiensten op.

8.2 Taak bij een brandmelding middels een ontruimingshandmelder

- Kijk naar de melding. Schakel akoestisch signaal op ontruimingscentrale uit.

Let op: **Installatie niet resetten.**

(Alleen na toestemming van de brandweer).

- Meld het incident aan de betreffende hulpdiensten via het alarmnummer 1-1-2 (zie hoofdstuk externe alarmering).
- Blokkeer alle telefoonverkeer van buiten.
- Ontruim de hal en zorg voor vrije toegang voor de brandweer.
- Volg de instructies van het Hoofd Bedrijfshulpverlening (coördinator BHV) of brandweer op.
- Laat geen ouders/bezoekers meer toe in het gebouw.
- Vang externe hulpdiensten op.

8.3 Taak bij een brandmelding middels een automatische rookmelder

- Kijk naar de melding. Schakel akoestisch signaal op ontruimingscentrale uit.

Let op: **Installatie niet resetten.**

(Alleen na toestemming van de brandweer).

- Meld het incident aan de betreffende hulpdiensten via het alarmnummer 1-1-2 (zie hoofdstuk externe alarmering).
- Blokkeer alle telefoonverkeer van buiten.
- Ontruim de hal en zorg voor vrije toegang voor de brandweer.
- Volg de instructies van het Hoofd Bedrijfshulpverlening (coördinator BHV) of brandweer op.
- Laat geen ouders/bezoekers meer toe in het gebouw.
- Vang externe hulpdiensten op.

9. Taken hoofd bedrijfshulpverlening (coördinator bedrijfshulpverlening)

9.1 Taak bij een ontruimingshandmelding

Het hoofd bedrijfshulpverlening:

- Kleed zich om (Hesje **HBHV** en helm) op de werkplek en begeeft zich naar de plaats van de inzet of verzamelplaats van de bedrijfshulpverleningsorganisatie
Het hesje en de helm dienen voor duidelijke onderscheiding
- begeeft zich bij alarmering middels het ontruimingsalarmsignaal naar de receptie en stelt zich op de hoogte van de aard en de plaats van de melding;
- laat nadere informatie betreffende het incident doorgeven aan de hulpdiensten;
- coördineert de ontruiming;
- houdt contact met de bedrijfshulpverleningsploeg en coördineert de nacontrole;
- Zet na de nacontrole bhv-ers bij de deuren om er zeker van te zijn dat niemand het gebouw meer in kan. (of een veilige plaats vanwaar men controle kan uitvoeren)
- zorgt voor opvang en begeleiding hulpdiensten (stel sleutels en plattegronden ter beschikking);
- hanteert de checklist en geeft de verstrekte informatie door aan de brandweer.

Checklist Hoofd Bedrijfshulpverlening

- zijn brandweer of andere hulpdiensten al gewaarschuwd?
- bhv –er naar aanrijroute hulpdiensten (hoofdingang Mendelssohnlaan)
- loopt de ontruiming goed (krijg ik terugkoppeling)?
- is de bedrijfshulpverleningsploeg ingezet?
- wordt de brandweer opgevangen?
- krijgt de brandweer informatie, sleutels en plattegronden?
- Staat er iemand bij deur om te zorgen dat er niemand meer in kan? (of een veilige plaats vanwaar men controle kan uitvoeren)
- is begeleiding brandweer geregeld?

10. Taken bedrijfshulpverlener (oop)

10.1 Taak bedrijfshulpverlener bij een brandmelding

De bedrijfshulpverlener:

- Kleeft zich om (Hesje **BHV** en helm) op de werkplek en begeeft zich naar de plaats van de inzet of verzamelplaats van de bedrijfshulpverleningsorganisatie
Het hesje en de helm dienen voor duidelijke onderscheiding
- Ontruimt na het ontruimingssignaal zijn of haar klas via de voor dit gedeelte beschikbare uitgangen (zie plattegronden);
- Draagt, na beëindigen ontruimingstaak, de klas over aan een collega op de verzamelplaats;
- Begeeft zich naar de receptie en meldt zich bij het hoofd van de bedrijfshulpverlening (coördinator bedrijfshulpverlener) voor nacontrole;
- Gaat na opdracht van HBHV naar de ingangen (of een andere veilige plaats om er op toe te zien dat er niemand meer naar binnen kan.
- Sluit ramen en deuren van het toegewezen gedeelte en controleert dit gedeelte op achterblijvers (denk aan kasten, nissen en dergelijke);
- Gaat na de algehele controle bij de deur staan (of een veilige plaats vanwaar men controle kan uitvoeren) om er zeker van te zijn dat niemand meer het gebouw in gaat.
- Onderhoudt contact met het hoofd bedrijfshulpverlening (coördinator bedrijfshulpverlening);
- Geeft de leiding van de werkzaamheden over aan de brandweer wanneer deze ter plaatse is.

Alle leden van de ontruimingsploeg verzamelen zich vervolgens bij de receptie en rapporteren aan het hoofd bedrijfshulpverlening (coördinator bedrijfshulpverlener) het resultaat van de nacontrole.

Hierna begeven alle leden van de bedrijfshulpverleningsploeg zich naar de verzamelplaats.

De leerkrachten houden de absentiecontrole bij aanvang van de lessen bij in het computerprogramma(Magister)

De lijsten worden bij calamiteiten door de receptie uitgeprint.

Bij een calamiteit dienen de leerkrachten de leerlingen mee naar buiten te nemen en te controleren of ook iedereen uit die klas buiten is.

11. Taken directeur/plaatsvervanger

11.1 Bij een calamiteit

De directeur/plaatsvervanger:

- Begeeft zich na een oproep naar de receptie;
- Heeft de eindverantwoordelijkheid van de totale ontruiming;
- Draagt verantwoordelijkheid voor optreden van eigen organisatie;
- Informeert zonodig het schoolbestuur;
- Draagt zorg voor inlichten van de familie van eventuele slachtoffers;
- Informeert de nieuwsmedia (in overleg met brandweer).

11.2 Algemeen

De directeur of diens plaatsvervanger draagt zorg voor de naleving van de instructies en voorschriften met betrekking tot de veiligheid, voorgeschreven door onder meer de brandweer en de Arbowet. Hij/zij is verantwoordelijk voor de geoefendheid van het gehele personeel bij:

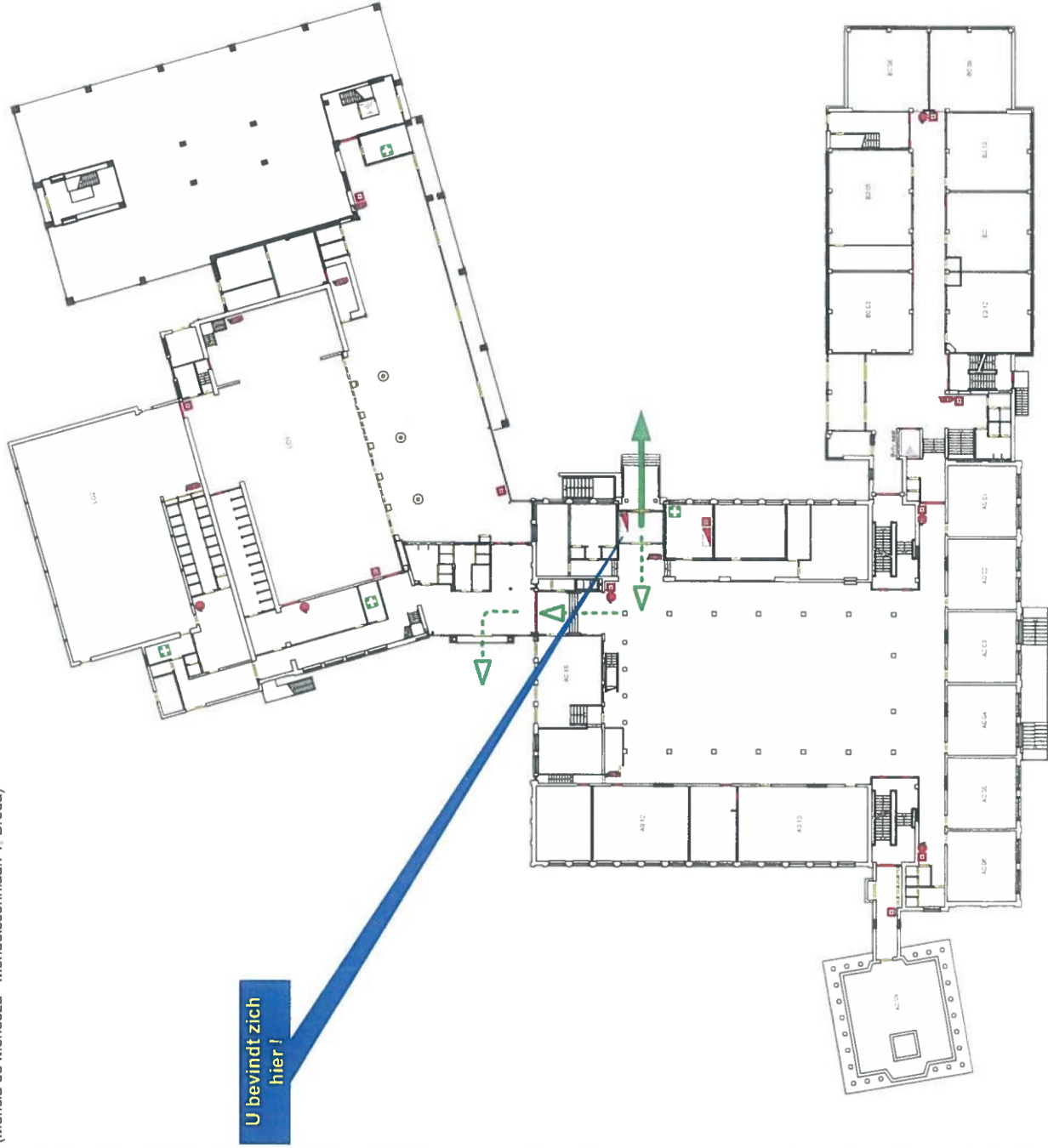
- Brand;
- Hulpverlening;
- Ontruiming enz.

De directeur of diens plaatsvervanger is verantwoordelijk voor regelmatige controle van:

- Blusmiddelen;
- Installaties;
- Bereikbaarheid van het gebouw (ook bij sneeuw en ijs).

Ontruimingsplattegrond begane grond

(Mencia de Mendoza - Mendelissohlaan 1, Breda)



U bevindt zich hier!

Wat te doen bij **BRAND** :

- **Waarschuw personen in je directe omgeving**
- **Druk altijd de handmelder in**
- **Sluit deuren**
 - met name van de in brand staande ruimte
- **Informeer de receptie via tst. 9**
- **Bij geen gehoor belt u direct (0) 112**
- **Ga naar de verzamelplaats**
 - verzamelplaats = sportterrein achter de school
 - gebruik een rookvrije vluchtroute
 - blijf als klas bij elkaar, ga niet terug de school in
 - ga niet naar huis
 - volg de instructies van de bedrijfshulpverleners op

Wat te doen bij **BRANDALARM** :

- **Sluit deuren**
- **Ga naar de verzamelplaats**
 - verzamelplaats = sportterrein achter de school
 - gebruik een rookvrije vluchtroute
 - blijf als klas bij elkaar, ga niet terug de school in
 - ga niet naar huis
 - volg de instructies van de bedrijfshulpverleners op

Wat te doen bij **ONGEVAL** :

- **Waarschuw een leraar of de conciërge via tst. 9**

Legenda

- Hoofd-vluchtrichting
- Alternatieve vluchtrichting
- Brandmeldpaneel
- Handmelder
- EHBO - middelen
- Brandwerende & normale deur
- Brandslanghaspel
- Brandblusser

Ontruimingsplattegrond Souterrain

(Mencia de Mendoza - Mendelissohlaan 1, Breda)



Wat te doen bij **BRAND** :

- Waarschuw personen in je directe omgeving
- Druk **altijd** de handmelder in
 - met name van de in brand staande ruimte
- Sluit deuren
- Informeer de receptie via tst. 9
- Bij geen gehoor belt u direct (0) 112
- Ga naar de verzamelplaats
 - verzamelplaats = sportterrein achter de school
 - gebruik een rookvrije vluchtroute
 - blijf als klas bij elkaar, ga niet terug de school in
 - ga niet naar huis
 - volg de instructies van de bedrijfshulpverleners op

Wat te doen bij **BRANDALARM** :

- Sluit deuren
- Ga naar de verzamelplaats
 - verzamelplaats = sportterrein achter de school
 - gebruik een rookvrije vluchtroute
 - blijf als klas bij elkaar, ga niet terug de school in.
 - ga niet naar huis
 - volg de instructies van de bedrijfshulpverleners op

Wat te doen bij **ONGEVAL** :

- Waarschuw een leraar of de conciërge via tst. 9

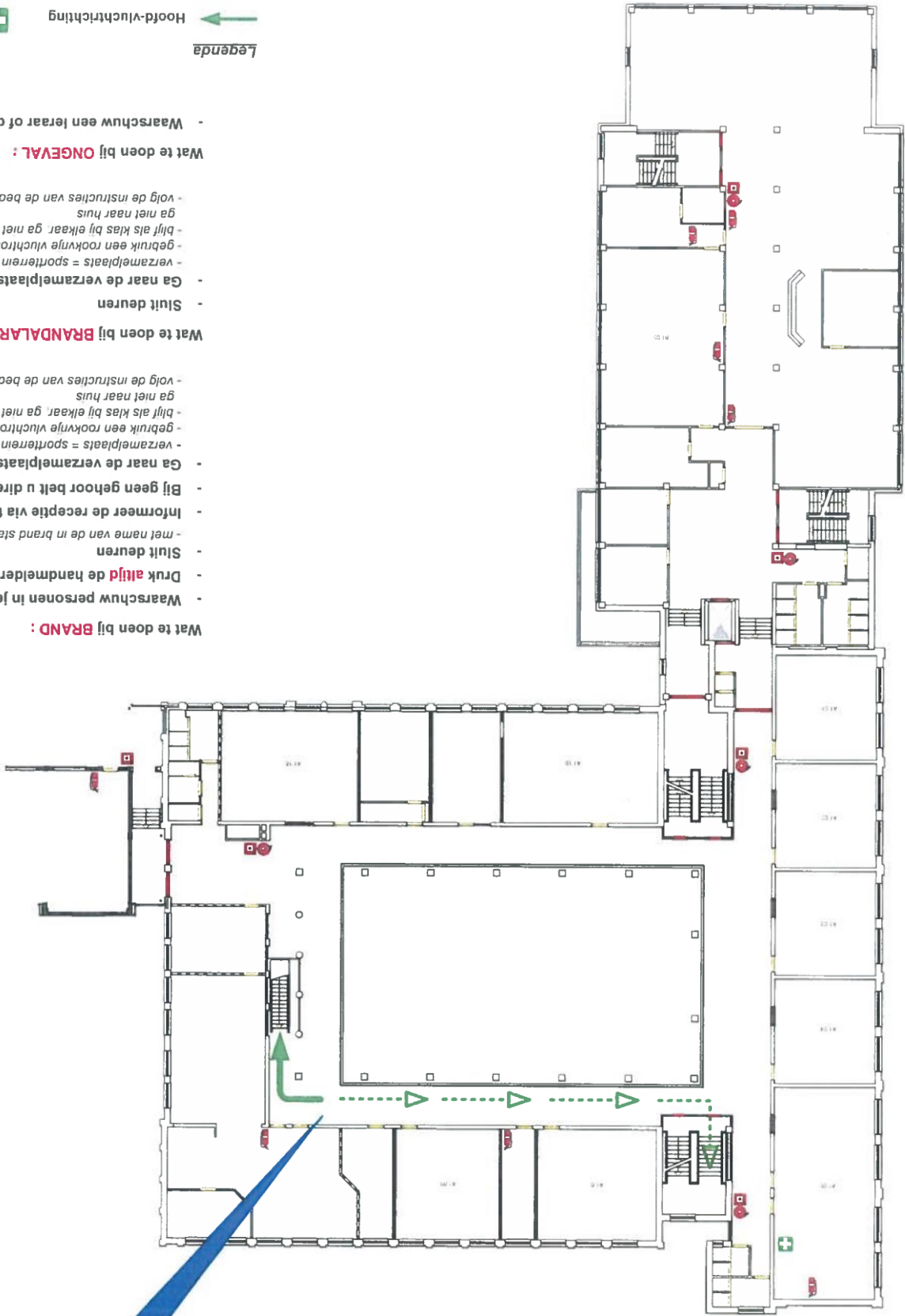
Legenda

- Hoofd-vluchtrichting
- Alternatieve vluchtrichting
- Brandmeldpaneel
- Handmelder
- EHBO - middelen
- Brandwerende & normale deur
- Brandslanghaspel
- Brandblusser

Ontzuimingsplattegrond 1^e verdieping

(Mencia de Mendoza - Mendelssohnlaan 1, Breda)

U bevindt zich hier!



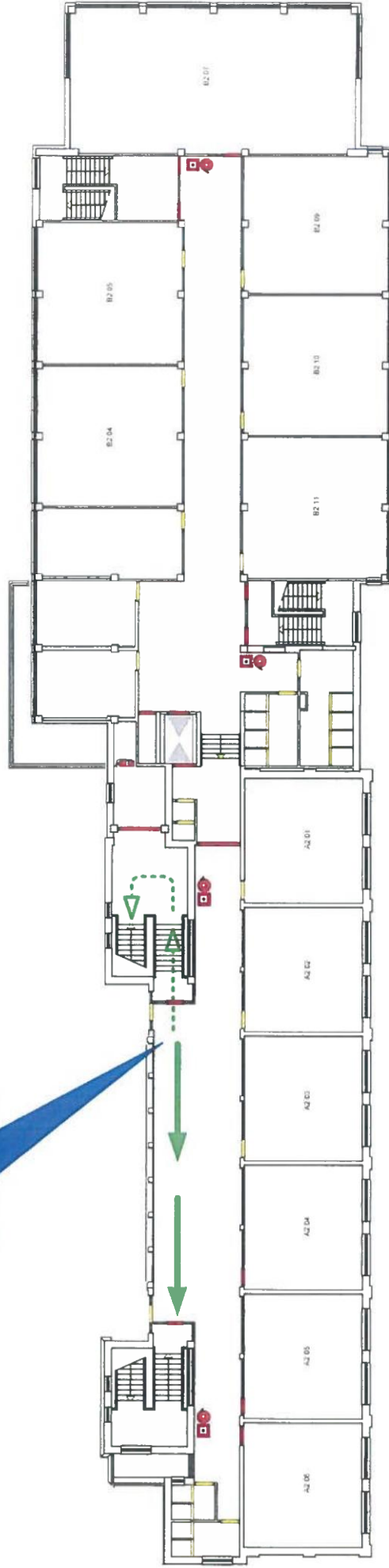
- Legenda**
- Handmelder
 - Brandmeldpaneel
 - vluchtrichting
 - Alternatieve vluchtrichting
 - Hoofd-vluchtrichting
 - EHBO - middelen
 - Brandwerende & normale deur
 - Brandslanghaspel
 - Brandblusser

- Wat te doen bij BRAND :**
- Waarschuw personen in je directe omgeving
 - Druk **altijd** de handmelder in
 - Sluit deuren
 - Informeer de receptie via tst. 9
 - Bij geen gehoor belt u direct (0) 112
 - Ga naar de verzamelplaats
 - verzamelplaats = sportterrein achter de school
 - gebruik een rookvrije vluchtroute
 - blijf als klas bij elkaar, ga niet terug de school in
 - ga niet naar huis
 - volg de instructies van de bedrijfsbeveiligers op
- Wat te doen bij BRANDALARM :**
- Sluit deuren
 - Ga naar de verzamelplaats
 - verzamelplaats = sportterrein achter de school
 - gebruik een rookvrije vluchtroute
 - blijf als klas bij elkaar, ga niet terug de school in
 - ga niet naar huis
 - volg de instructies van de bedrijfsbeveiligers op
- Wat te doen bij ONGEVAL :**
- Waarschuw een leraar of de conlegge via tst. 9

Ontruimingsplattegrond 2^e verdieping

(Mencia de Mendoza - Mendelssohnlaan 1, Breda)

U bevindt zich hier!



Wat te doen bij **BRAND** :

- **Waarschuw** personen in je directe omgeving
- Druk **alijd** de handmelder in
- **Sluit deuren**
 - met name van de in brand staande ruimte
- **Informeer** de receptie via tst. 9
- **Bij geen gehoor** belt u direct (0) 112
- **Ga naar de verzamelplaats**
 - verzamelplaats = sportterrein achter de school
 - gebruik een rookvrije vluchtroute
 - blijf als klas bij elkaar ga niet terug de school in, ga niet naar huis
 - volg de instructies van de bedrijfshulpverleners op

Wat te doen bij **BRANDALARM** :

- Sluit deuren
- Ga naar de verzamelplaats
 - verzamelplaats = sportterrein achter de school
 - gebruik een rookvrije vluchtroute
 - blijf als klas bij elkaar, ga niet terug de school in, ga niet naar huis
 - volg de instructies van de bedrijfshulpverleners op

Wat te doen bij **ONGEVAL** :

- **Waarschuw** een leraar of de conciërge via tst. 9

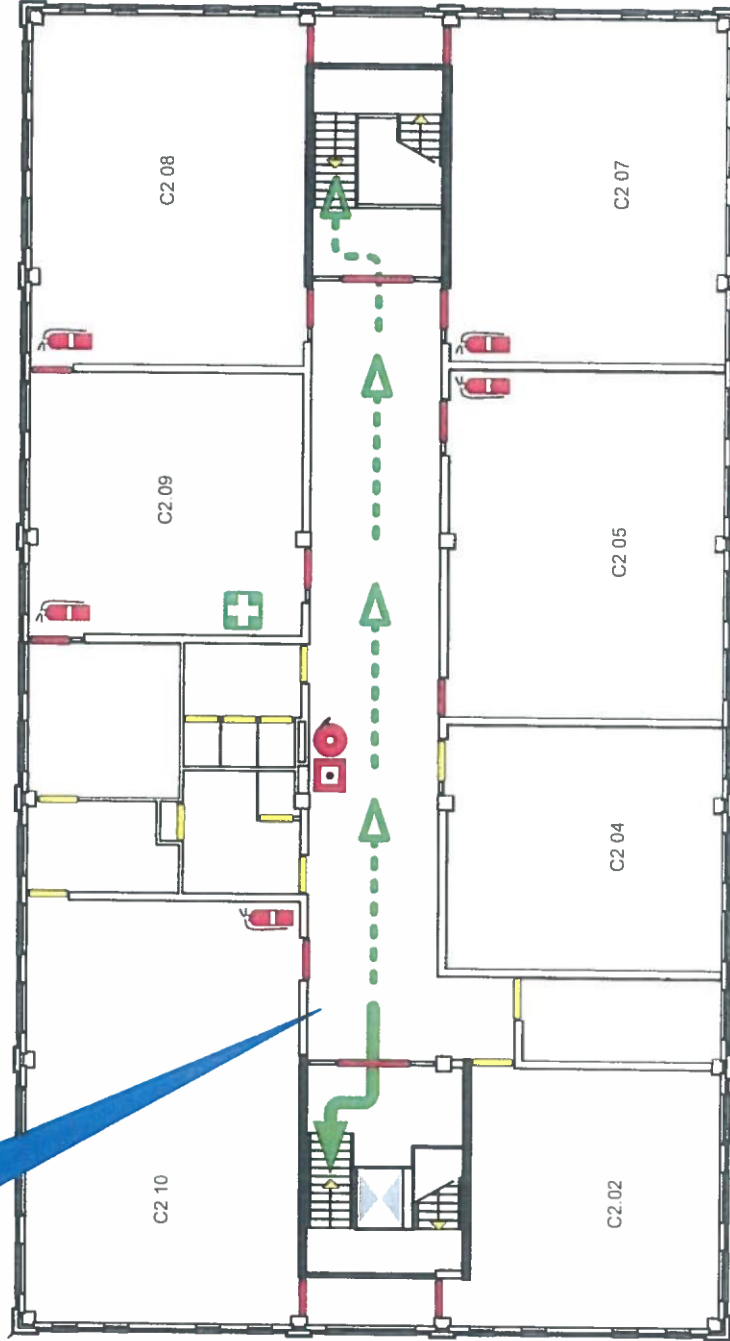
Legenda

- Hoofd-vluchtrichting
- Alternatieve vluchtrichting
- Brandmeldpaneel
- Handmelder
- EHBO - middelen
- Brandwerende & normale deur
- Brandslanghaspel
- Brandblusser

Ontruimingsplattegrond 2^e verdieping

(Mencia de Mendoza - Mendelissohlaan 1, Breda)

U bevindt zich hier!



Wat te doen bij **BRAND** :

- Waarschuw personen in je directe omgeving
- Druk **altijd** de handmelder in
 - met name van de in brand staande ruimte
- Sluit deuren
- Informeer de receptie via tst. 9
- Bij geen gehoor belt u direct (0) 112
- Ga naar de verzamelplaats
 - verzamelplaats = sportterrein achter de school
 - gebruik een rookvrije vluchtroute
 - blijf als klas bij elkaar ga niet terug de school in ga niet naar huis
 - volg de instructies van de bedrijfshulpverleners op

Wat te doen bij **BRANDALARM** :

- Sluit deuren
- Ga naar de verzamelplaats
 - verzamelplaats = sportterrein achter de school
 - gebruik een rookvrije vluchtroute
 - blijf als klas bij elkaar ga niet terug de school in ga niet naar huis
 - volg de instructies van de bedrijfshulpverleners op

Wat te doen bij **ONGEVAL** :

- Waarschuw een leraar of de conciërge via tst. 9

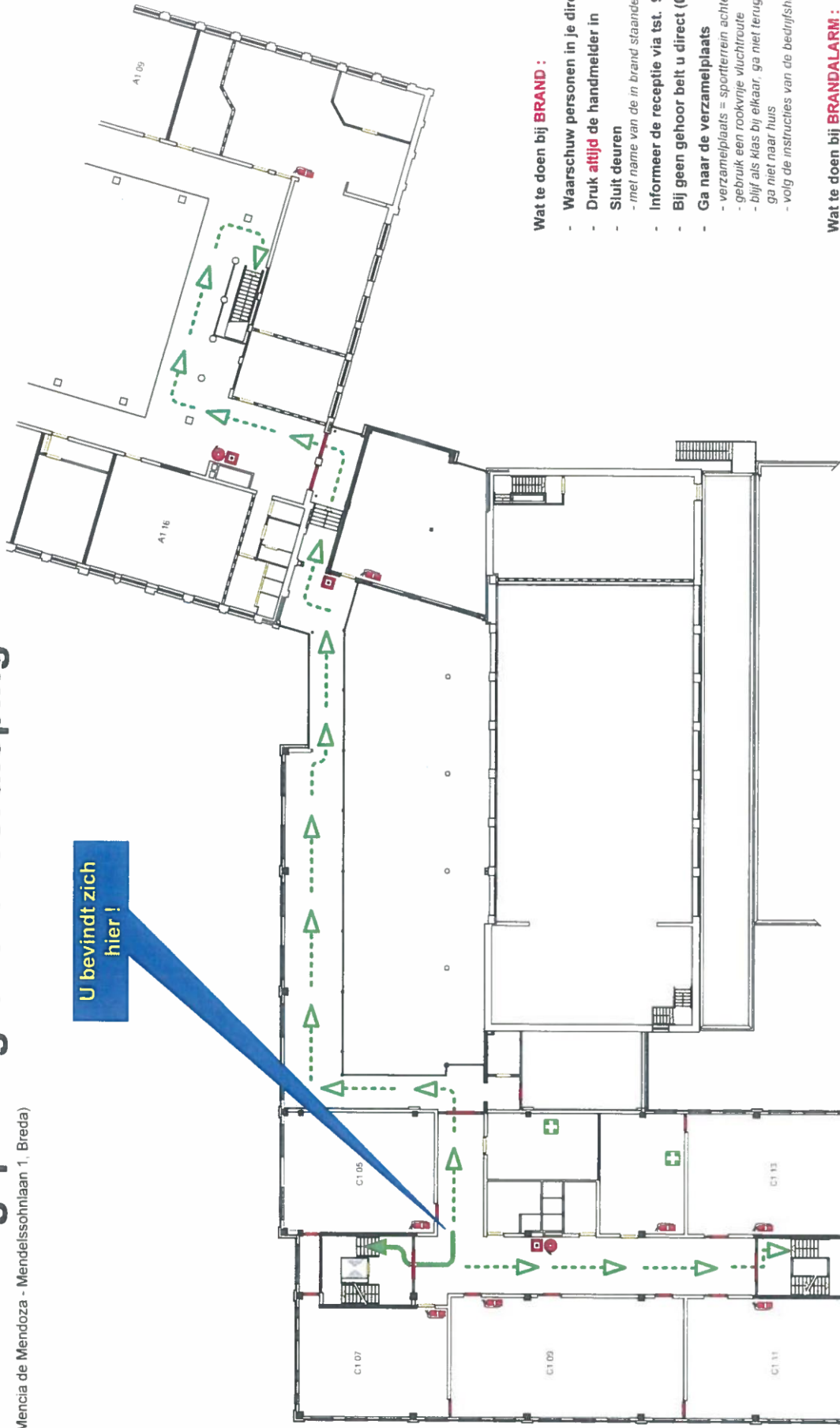
Legenda

- Hoofd-vluchtrichting
 - EHBO - middelen
- Alternatieve vluchtrichting
 - Brandwerende & normale deur
- Brandmeldpaneel
 - Brandslanghaspel
- Handmelder
 - Brandblusser

Ontruimingsplattegrond 1^e verdieping

(Mencia de Mendoza - Mendelssohnlaan 1, Breda)

U bevindt zich hier!



Legenda

- Hoofd-vluchtrichting
- Alternatieve vluchtrichting
- Brandmeldpaneel
- Handmelder
- EHBO - middelen
- Brandwerende & normale deur
- Brandslanghaspel
- Brandblusser

Wat te doen bij **BRAND** :

- **Waarschuw personen in je directe omgeving**
- **Druk altijd de handmeider in**
- **Sluit deuren**
- met name van de in brand staande ruimte
- **Informeer de receptie via tst. 9**
- **Bij geen gehoor belt u direct (0) 112**
- **Ga naar de verzamelplaats**
- verzamelplaats = sportterrein achter de school
- gebruik een rookvrije vluchtroute
- blijf als klas bij elkaar, ga niet terug de school in, ga niet naar huis
- volg de instructies van de bedrijfshulpverleners op

Wat te doen bij **BRANDALARM** :

- **Sluit deuren**
- **Ga naar de verzamelplaats**
- verzamelplaats = sportterrein achter de school
- gebruik een rookvrije vluchtroute
- blijf als klas bij elkaar, ga niet terug de school in, ga niet naar huis
- volg de instructies van de bedrijfshulpverleners op

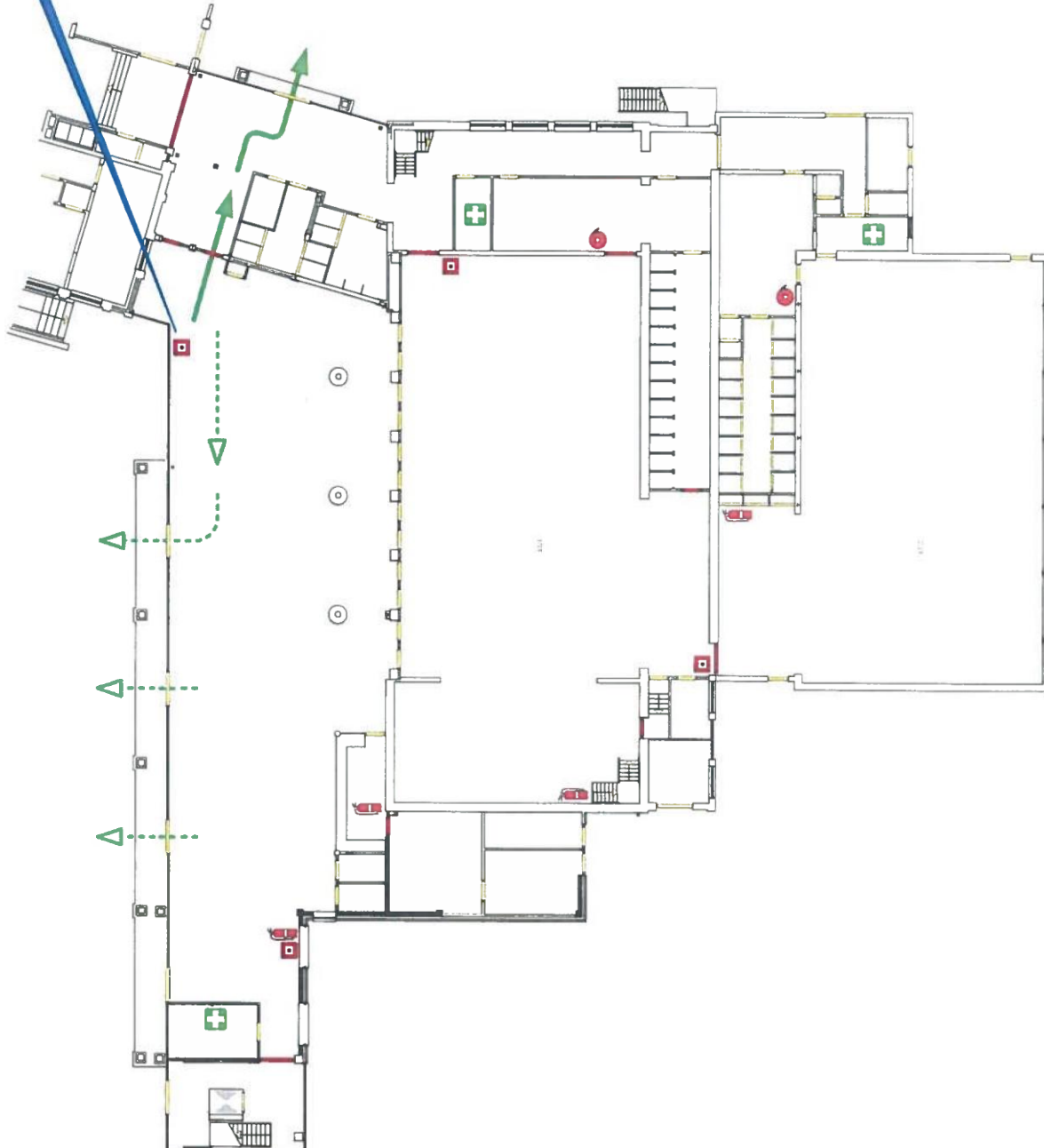
Wat te doen bij **ONGEVAL** :

- **Waarschuw een terna of de conciërge via tst. 9**

Ontruimingsplattegrond begane grond

Mencia de Mendoza - Mendelissohlaan 1, Breda

U bevindt zich hier!



Wat te doen bij **BRAND** :

- Waarschuw personen in je directe omgeving
- Druk **altijd** de handmelder in
- Sluit deuren
 - met name van de in brand staande ruimte
- Informeer de receptie via tst. 9
- Bij geen gehoor belt u direct (0) 112
- Ga naar de verzamelplaats
 - verzamelplaats = sportterrein achter de school
 - gebruik een rookvrije vluchtroute
 - blijf als klas bij elkaar, ga niet terug de school in, ga niet naar huis
 - volg de instructies van de bedrijfshulpverleners op

Wat te doen bij **BRANDALARM** :

- Sluit deuren
- Ga naar de verzamelplaats
 - verzamelplaats = sportterrein achter de school
 - gebruik een rookvrije vluchtroute
 - blijf als klas bij elkaar, ga niet terug de school in, ga niet naar huis
 - volg de instructies van de bedrijfshulpverleners op

Wat te doen bij **ONGEVAL** :

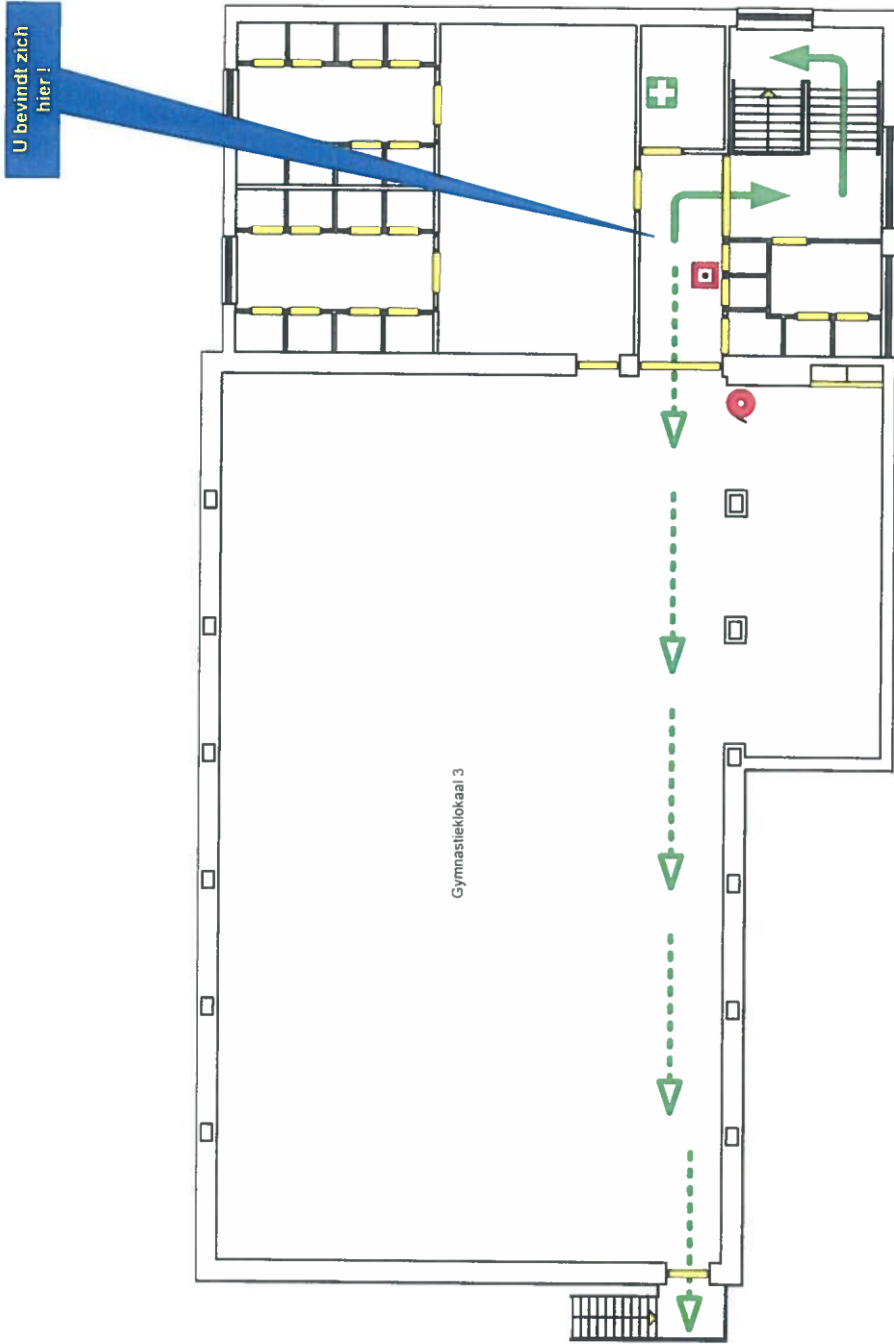
- Waarschuw een leraar of de conciërge via tst. 9

Legenda

- ↑ Hoofd-vluchtrichting
- ↑ Alternatieve vluchtrichting
- 🚒 Brandmeldpaneel
- 🚒 Handmelder
- 🏠 EHBO - middelen
- 🚒 Brandwerende & normale deur
- 🚒 Brandslanghaspel
- 🚒 Brandblusser

Ontruimingsplattegrond begane grond

(Mencia de Mendoza - Mendelissohlaan 1, Breda)



Wat te doen bij **BRAND** :

- Waarschuw personen in je directe omgeving
- Druk **altijd** de handmelder in
- **Sluit deuren**
 - met name van de in brand staande ruimte
- **Informeer de receptie via tst. 9**
- **Bij geen gehoor belt u direct (0) 112**
- **Ga naar de verzamelplaats**
 - verzamelplaats = sportterrein achter de school
 - gebruik een rookvrije vluchtroute
 - blijf als klas bij elkaar, ga niet terug de school in ga niet naar huis
 - volg de instructies van de bedrijfshulpverleners op

Wat te doen bij **BRANDALARM** :

- **Sluit deuren**
- **Ga naar de verzamelplaats**
 - verzamelplaats = sportterrein achter de school
 - gebruik een rookvrije vluchtroute
 - blijf als klas bij elkaar, ga niet terug de school in ga niet naar huis
 - volg de instructies van de bedrijfshulpverleners op

Wat te doen bij **ONGEVAL** :

- Waarschuw een leraar of de conciërge via tst. 9

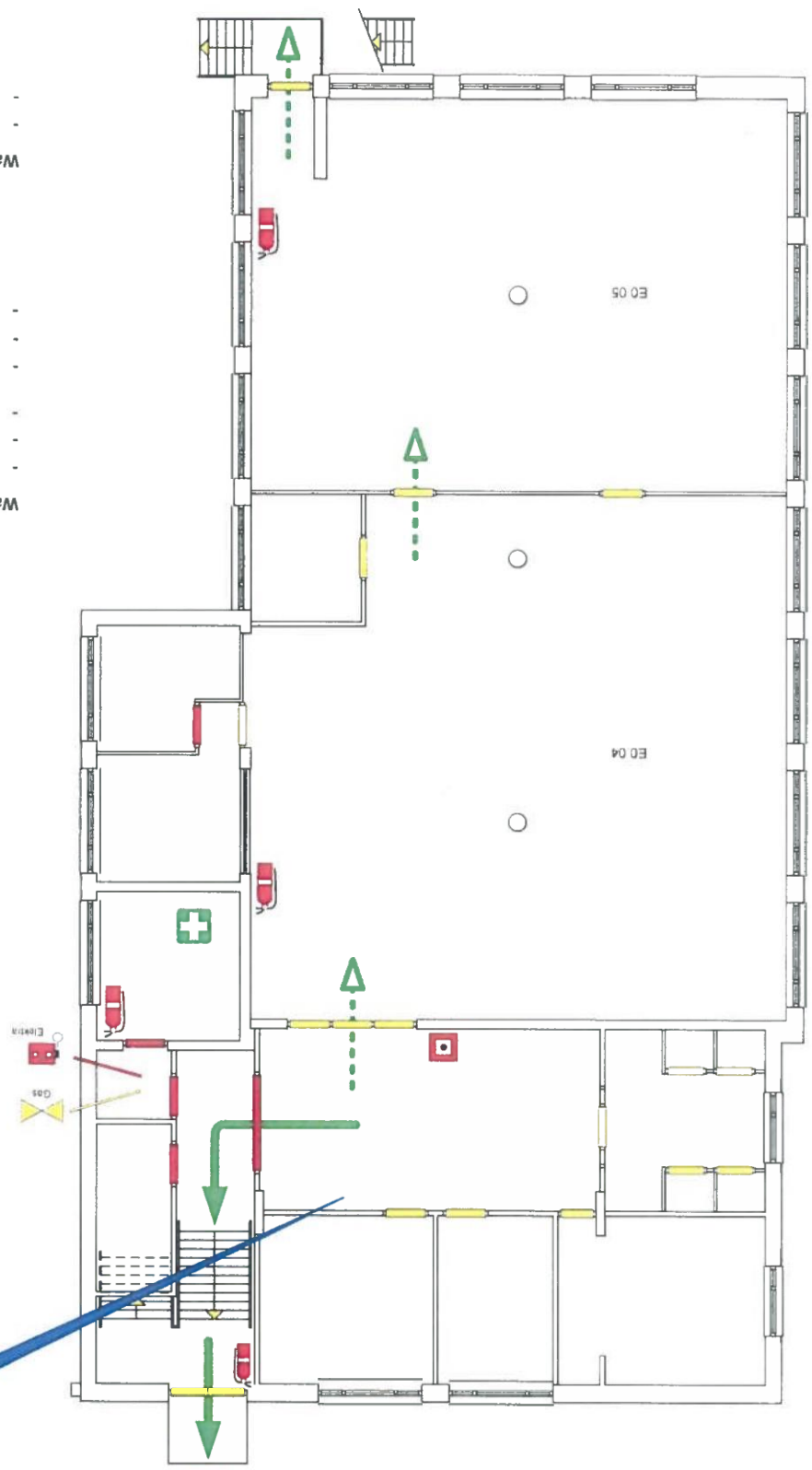
Legenda

- Hoofd-vluchtrichting
- Alternatieve vluchtrichting
- Brandmeldpaneel
- Handmelder
- EHBO - middelen
- Brandwerende & normale deur
- Brandslanghaspel
- Brandblusser

Ontzuimingsplattegrond Souterrain

(Mencia de Mendoza - Mendelssohnlaan 1, Breda)

U bevindt zich hier!



Legenda

- Handmelder
- Brandmeldpaneel
- Alternatieve vluchtrichting
- Hoofd-vluchtrichting
- Brandslanghaspel
- Brandwerende & normale deur
- EBO - middelen
- Brandlusser

Wat te doen bij ONGEVAL :

- Waarschuw een leraar of de conciërge via tst. 9

Wat te doen bij BRANDALARM :

- Druk **altijd** de handmelder in
- Sluit deuren
- Informeer de receptie via tst. 9
- Bij geen gehoor belt u direct (0) 112
- Ga naar de verzamelplaats
- gebruik een rookwrije vluchtroute
- blijf als klas bij elkaar, ga niet terug de school in.
- ga niet naar huis
- volg de instructies van de bedrijfsinstructie op

Wat te doen bij BRAND :

- Waarschuw personen in je directe omgeving
- Druk **altijd** de handmelder in
- Sluit deuren
- Informeer de receptie via tst. 9
- Bij geen gehoor belt u direct (0) 112
- Ga naar de verzamelplaats
- gebruik een rookwrije vluchtroute
- blijf als klas bij elkaar, ga niet terug de school in.
- ga niet naar huis
- volg de instructies van de bedrijfsinstructie op

Wat te doen bij ONGEVAL :

- Sluit deuren
- Ga naar de verzamelplaats
- verzamelplaats = sportterrein achter de school
- gebruik een rookwrije vluchtroute
- blijf als klas bij elkaar, ga niet terug de school in.
- ga niet naar huis
- volg de instructies van de bedrijfsinstructie op

Logboek ontruimingsplan

mutaties ontruimingsplan

datum	reden	omschrijving

Ontruimingsoefeningen

datum	bijzonderheden